

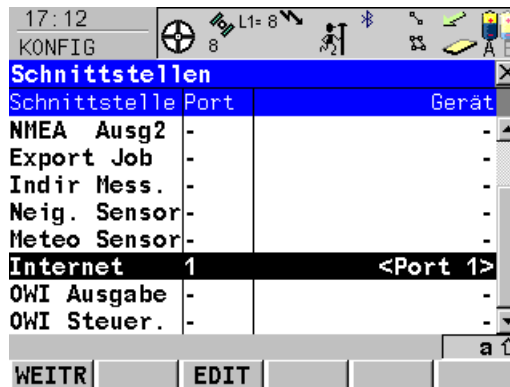
Die Konfigurationsschritte im Überblick:

Folgende drei Schritte sind einmalig bei der GPRS/NTRIP Konfiguration durchzuführen:

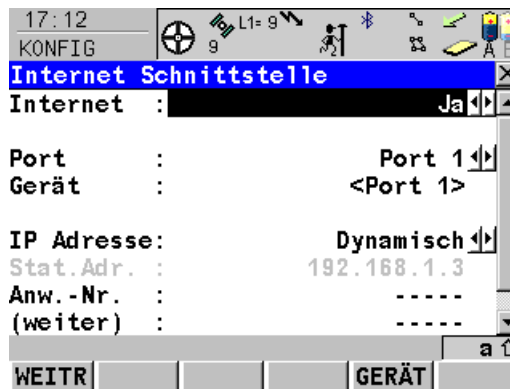
- ① Einstellen der **Internet Schnittstelle**
- ② Einstellen der **GPS RTK Parameter**
- ③ Einstellen der **NTRIP Parameter**

① Internet Schnittstelle

Vom Hauptmenü stellt man über 5 Konfig, 4 Schnittstellen die Internet Schnittstelle ein. Dazu markiert man **Internet** und drückt F3 EDIT.



Dort wird der Instrumentenport, an dem das für die GPRS Verbindung nötige Gerät angeschlossen ist, und über F5 GERÄT das Gerät selbst ausgewählt.



Ob beim jeweiligen Dienstanbieter (T-Mobile, Vodafone,...) für die mobile Internet/GPRS Nutzung eine Anrufernummer und ein Passwort nötig ist, entnehmen Sie bitte folgender Tabelle:

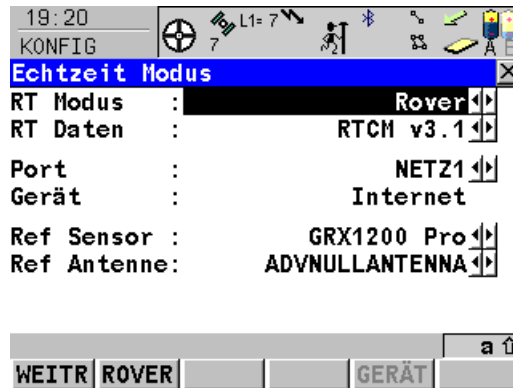
Provider	Anwahl	User-ID	PW	APN
T-Mobile	*99#	td1	gprs	internet.t-d1.de
Vodafone	*99***1#	beliebig	beliebig	web.vodafone.de
E-Plus	*99#	eplus	gprs	internet.eplus.de

Nach Bestätigen mit F1 WEITR erscheint das vorige Menü. Dort drückt man F4 KTRL und gibt dann den jeweiligen APN (Access Point Name) des verwendeten Providers ein. Diesen APN können Sie ebenfalls aus der obigen Tabelle entnehmen.

Nach dem erneuten Bestätigen mit F1 WEITR ist die Konfiguration der Internetschnittstelle abgeschlossen. Der Sensor versucht nun selbstständig mit dem eingestellten Gerät und dem ausgewählten Provider eine Verbindung zum Internet über das Mobilfunknetz aufzubauen.

② GPS RTK Parameter

Vom Hauptmenü gelangt man über 5 Konfig, 4 Schnittstellen in das Schnittstellenmenü und markiert dort die Schnittstelle **Echtzeit**. Nach Drücken von F3 EDIT werden das Korrekturdatenformat, die Referenzantenne und der Internetport eingerichtet. Die korrekten Einstellungen entnehmen Sie bitte dem folgenden Bild.



Bitte beachten Sie:



1. der ausgewählte Netz-Port darf nicht für eine andere Schnittstellenfunktionalität vergeben sein
2. bei der Konfiguration ist es wichtig die Einstellungen von *Ref Sensor* und *Ref Antenne* korrekt zu hinterlegen.

Vorsicht: diese Einstellungen unterscheiden sich bei NTRIP und GSM Einwahl und müssen bei einer Änderung des Einwahlmodus stets angepasst werden!

Mit F1 WEITR wird der Menüdialog beendet und gespeichert. Nun drücken Sie F4 KTRL. In diesem Menü hinterlegen Sie die Serverinformationen unseres Korrekturdatendienstes. Dazu drücken Sie ENTER, F3 NEU und konfigurieren einen neuen Service mit den folgenden Einstellungen:

IP Adresse:	62.180.42.56
IP Port:	2101

Das Bestätigen mit F1 WEITR bringt Sie wieder zurück in das Schnittstellenmenü. Wenn die Echtzeit-Schnittstelle markiert ist drücken Sie erneut F3 EDIT. Über F2 ROVER gelangen Sie in das Rover Optionsmenü. Dort müssen folgende Einstellungen gemacht werden.



Prüfen Sie über F4 GGA, ob die dortige Einstellung auf ‚automatisch‘ hinterlegt ist. Anschließend werden noch die NTRIP Parameter eingestellt.

③ NTRIP Parameter

Aus dem Hauptmenü erreicht man über 5 Konfig, 4 Schnittstellen das Schnittstellenmenü und markiert dort die Schnittstelle **Echtzeit**. Mit F3 EDIT gelangt man in den Konfigurationsmodus, mit F2 ROVER in das Menü der erweiterten Rover Optionen. Der Eintrag **NTRIP** muss hier auf ‚Ja‘ gestellt werden. Anschließend geben Sie den Benutzernamen und das Passwort ein. Beides haben Sie per E-Mail von uns erhalten. Schließlich geben Sie beim Eintrag *Mountpnt* den Mountpoint ein, auf den Sie verbinden wollen (bspw. ‚07-ascos‘). Sie können auch eine Liste der verfügbaren Mountpoints über F5 QUELL abrufen.



Bitte beachten Sie:



1. bei Änderung des Mountpoints muss eventuell das Korrekturdatenformat angepasst werden
2. wenn Sie als Mountpoint einen der ascos Transformationsdienste anwählen, muss stets auch der richtige Transformationsparametersatz im Gerät hinterlegt sein

Zusätzliche Hinweise für die ascos Transformationsdienste

Mit 3 Manage, 4 Koordinatensysteme erreichen Sie eine Übersicht der auf Ihrem Gerät vorkonfigurierten Koordinatensysteme. In diesem Menü können Sie sich auch selbst ein Koordinatensystem anlegen, falls das von Ihnen gewünschte nicht vorhanden ist.

Ein neues Koordinatensystem wird mit F2 NEU definiert und enthält Komponenten wie NAME, TRANSFORM, ELLIPSOID und PROJEKTION.



Bitte beachten Sie:



1. wählen Sie einen eindeutigen Namen
2. achten Sie darauf das richtige Ellipsoid auszuwählen
3. wählen Sie den passenden Transformationsparametersatz aus. Informationen dazu finden Sie unter www.axio-net.eu/beratung-support/technische-beratung-support/trans-und-trans-nhn/

Speichern Sie abschließend das Koordinatensystem ab. Somit ist es permanent im System vorhanden und kann für Messaufgaben verwendet werden.